



भारत सरकार
पृथ्वी विज्ञान मंत्रालय
भारत मौसम विज्ञान विभाग



प्रेस विज्ञप्ति

तारीख: 25 जून, 2026

जारी करने का समय: 1320 घंटे

- विषय: (i) अगले 3-4 दिनों में दक्षिण-पश्चिम मॉनसून के गुजरात, मध्य प्रदेश, छत्तीसगढ़, झारखंड और बिहार के बाकी हिस्सों, और उत्तर प्रदेश और उत्तराखंड के कुछ और हिस्सों में आगे बढ़ने के लिए हालात अनुकूल हैं।
- (ii) इस हफ्ते पश्चिमी तट, पूर्वोत्तर भारत और उप-हिमालयी पश्चिम बंगाल और सिक्किम में भारी से बहुत भारी बारिश (7-20 सेमी) होने की संभावना है। 27 से 29 जून, 2026 तक उप-हिमालयी पश्चिम बंगाल और सिक्किम में और 28 जून, 2026 को असम और मेघालय में कहीं-कहीं बहुत ज़्यादा भारी बारिश होने की भी संभावना है।
- (iii) अगले 3-4 दिनों में पूर्वी उत्तर प्रदेश में और अगले 2 दिनों में बिहार और झारखंड में लू (हीट वेव) चलने की संभावना है।

दक्षिण-पश्चिम मॉनसून 2026 का आगे बढ़ना (अनुबंध I):

- ❖ 25 जून तक मॉनसून की उत्तरी सीमा 20°N/60°E, 20°N/65°E, 20°N/70°E, सूरत, इंदौर, मंडला, डाल्टनगंज, मोतिहारी और 28.3°N/83°E से होकर गुज़र रही है।
- ❖ अगले 3-4 दिनों में दक्षिण-पश्चिम मॉनसून के उत्तरी अरब सागर, गुजरात, मध्य प्रदेश, छत्तीसगढ़, झारखंड और बिहार के बाकी हिस्सों, और उत्तर प्रदेश और उत्तराखंड के कुछ और हिस्सों में आगे बढ़ने के लिए हालात अनुकूल हैं।

आज, 25 जून, 2026 को सुबह 08:30 बजे IST तक पिछले 24 घंटों में हुआ मौसम:

- ❖ उप-हिमालयी पश्चिम बंगाल, मध्य महाराष्ट्र और पश्चिमी मध्य प्रदेश में कुछ जगहों पर बहुत भारी बारिश (12-20 सेमी) दर्ज की गई है।
- ❖ गोवा, असम, त्रिपुरा, तटीय और दक्षिणी आंतरिक कर्नाटक और तेलंगाना में कुछ जगहों पर भारी बारिश (7-11 सेमी) दर्ज की गई है।
- ❖ पंजाब, पूर्वी मध्य प्रदेश, हिमाचल प्रदेश, हरियाणा, मध्य महाराष्ट्र, पश्चिमी मध्य प्रदेश, कच्छ, छत्तीसगढ़ और गुजरात क्षेत्र में कुछ जगहों पर 51-70 किमी/घंटा की रफ्तार वाली तेज़ हवाओं के साथ आंधी-तूफान दर्ज किया गया। वहीं, तमिलनाडु, पश्चिमी उत्तर प्रदेश, कोंकण और गोवा, अंडमान और निकोबार द्वीप समूह, विदर्भ, मराठवाड़ा, झारखंड और पूर्वी उत्तर प्रदेश में कुछ जगहों पर 40-50 किमी/घंटा की रफ्तार वाली हवाएं चलीं।
- ❖ पूर्वी उत्तर प्रदेश के कुछ इलाकों में लू (हीट वेव) जैसी स्थिति बनी रही।
- ❖ हिमाचल प्रदेश में कुछ जगहों पर ओलावृष्टि की खबर है।

पिछले 24 घंटों में तापमान की स्थिति (सुबह 0830 बजे IST तक):

- ❖ दिन/अधिकतम तापमान (24-06-2026 तक): कल, पूर्वी उत्तर प्रदेश में कुछ जगहों पर अधिकतम तापमान 40-43°C के बीच रहा; पश्चिमी उत्तर प्रदेश, पूर्वी मध्य प्रदेश, बिहार, हरियाणा और पश्चिमी राजस्थान में कुछ अलग-अलग जगहों पर भी तापमान इसी रेंज में रहा, जबकि देश के बाकी हिस्सों में यह 40°C से कम रहा। सबसे ज़्यादा अधिकतम तापमान 44.2°C बांदा (उत्तर प्रदेश) में दर्ज किया गया।
- ❖ दिन/अधिकतम तापमान में अंतर (24-06-2026 तक): पूर्वी उत्तर प्रदेश में कुछ जगहों पर; ओडिशा, बिहार और पश्चिमी उत्तर प्रदेश में कुछ अलग-अलग जगहों पर तापमान सामान्य से काफी ज़्यादा (> 5.1°C) रहा। झारखंड और छत्तीसगढ़ में कुछ जगहों पर;

असम और मेघालय, उप-हिमालयी पश्चिम बंगाल और सिक्किम, गंगा के मैदानी इलाकों वाले पश्चिम बंगाल, हिमाचल प्रदेश, जम्मू-कश्मीर-लद्दाख-गिलगित-बाल्टिस्तान-मुज़फ़्फ़राबाद, पश्चिमी मध्य प्रदेश, पूर्वी मध्य प्रदेश, तटीय आंध्र प्रदेश और यनम, तमिलनाडु, पुडुचेरी और कराईकल तथा केरल और माहे में कुछ अलग-अलग जगहों पर तापमान सामान्य से काफी ज़्यादा (3.1°C से 5.0°C) रहा। अरुणाचल प्रदेश, हरियाणा-चंडीगढ़-दिल्ली, गुजरात क्षेत्र और सौराष्ट्र और कच्छ में कुछ जगहों पर; अंडमान और निकोबार द्वीप समूह, नागालैंड, मणिपुर, मिज़ोरम और त्रिपुरा, उत्तराखंड, पूर्वी राजस्थान, कोंकण और गोवा, मध्य महाराष्ट्र, विदर्भ, तेलंगाना और रायलसीमा में कुछ अलग-अलग जगहों पर तापमान सामान्य से ज़्यादा (1.6°C से 3.0°C) रहा और देश के बाकी हिस्सों में यह सामान्य के करीब रहा।

- ❖ रात का तापमान/न्यूनतम तापमान (25-06-2026 तक): पूर्वी उत्तर प्रदेश और ओडिशा में तापमान सामान्य से काफी ज़्यादा (3.1°C से 5.0°C) रहा; जम्मू-कश्मीर, हिमाचल प्रदेश, पश्चिमी राजस्थान, गुजरात राज्य, छत्तीसगढ़, गंगा के मैदानी इलाकों वाले पश्चिम बंगाल, तटीय आंध्र प्रदेश और यनम, तमिलनाडु, पुडुचेरी और कराईकल, केरल और माहे, अंडमान और निकोबार द्वीप समूह में तापमान सामान्य से ज़्यादा (1.6°C से 3.0°C) रहा; जबकि देश के बाकी हिस्सों में तापमान सामान्य के आस-पास या सामान्य से कम रहा।

मौसम प्रणालियाँ, पूर्वानुमान और चेतावनियाँ (अनुबंध II और III):

- ❖ मौसमी ट्रफ़ उत्तरी राजस्थान से बिहार तक निचले क्षोभमंडलीय स्तरों में फैली हुई है।
- ❖ दक्षिण-पूर्वी असम और आसपास के क्षेत्रों में निचले क्षोभमंडलीय स्तर पर एक चक्रवाती परिसंचरण मौजूद है।
- ❖ पश्चिमी विक्षोभ एक चक्रवाती परिसंचरण के रूप में हरियाणा और आसपास के क्षेत्रों में निचले और ऊपरी क्षोभमंडलीय स्तरों पर मौजूद है।
- ❖ मध्य पाकिस्तान और उससे सटे उत्तरी राजस्थान में निचले क्षोभमंडलीय स्तर पर एक चक्रवाती परिसंचरण मौजूद है।
- ❖ मध्य प्रदेश के उत्तरी भागों और आसपास के क्षेत्रों में निचले क्षोभमंडलीय स्तर पर एक चक्रवाती परिसंचरण मौजूद है।
- ❖ उत्तर-पूर्वी और उससे सटे पूर्वी मध्य बंगाल की खाड़ी में मध्य और ऊपरी क्षोभमंडलीय स्तरों पर एक चक्रवाती परिसंचरण मौजूद है।
- ❖ मध्य प्रदेश के दक्षिण-पूर्वी भागों और आसपास के क्षेत्रों में निचले और मध्य क्षोभमंडलीय स्तरों पर एक चक्रवाती परिसंचरण मौजूद है।
- ❖ मध्य प्रदेश के दक्षिण-पूर्वी हिस्सों और आसपास के क्षेत्रों से लेकर पूर्वी मध्य अरब सागर तक निचले और मध्य क्षोभमंडलीय स्तरों में एक गर्त फैला हुआ है।

ऊपर बताई गई प्रणालियों के प्रभाव से, निम्नलिखित मौसम की संभावना है:

उत्तर-पश्चिम भारत:

- ❖ 25 जून और 30 जून-1 जुलाई के दौरान जम्मू-कश्मीर-लद्दाख-गिलगित-बाल्टिस्तान-मुज़फ़्फ़राबाद में; 30 जून-1 जुलाई के दौरान हिमाचल प्रदेश में; और 29 जून-1 जुलाई के दौरान उत्तराखंड में काफी ज़्यादा से लेकर व्यापक बारिश होने की संभावना है।
- ❖ 30 जून-1 जुलाई के दौरान पूर्वी उत्तर प्रदेश में काफी ज़्यादा से लेकर व्यापक बारिश होने की संभावना है।
- ❖ 26-29 जून के दौरान जम्मू-कश्मीर-लद्दाख-गिलगित-बाल्टिस्तान-मुज़फ़्फ़राबाद में; 25-29 जून के दौरान हिमाचल प्रदेश में; और 25-28 जून के दौरान उत्तराखंड में कहीं-कहीं या कुछ जगहों पर बारिश होने की संभावना है।
- ❖ 25 जून-1 जुलाई के दौरान पूर्वी राजस्थान, हरियाणा-चंडीगढ़-दिल्ली, पंजाब और पश्चिमी राजस्थान में; 25-26 जून और 29 जून-1 जुलाई के दौरान पश्चिमी उत्तर प्रदेश में; और 25-29 जून के दौरान पूर्वी उत्तर प्रदेश में कहीं-कहीं या कुछ जगहों पर बारिश होने की संभावना है।
- ❖ 25-26 जून और 30 जून-1 जुलाई के दौरान जम्मू-कश्मीर-लद्दाख-गिलगित-बाल्टिस्तान-मुज़फ़्फ़राबाद में; 25-29 जून के दौरान हिमाचल प्रदेश में; और 25-26 जून के दौरान उत्तराखंड में कहीं-कहीं आंधी-तूफान, बिजली कड़कने और तेज़ हवाएं (40-50 किमी/घंटा की रफ़्तार, झोंकों के साथ 60 किमी/घंटा तक) चलने की संभावना है।
- ❖ 25-27 जून और 29 जून-1 जुलाई के दौरान हरियाणा-चंडीगढ़-दिल्ली और पंजाब में; 30 जून-1 जुलाई के दौरान पश्चिमी उत्तर प्रदेश में; 29 जून-1 जुलाई के दौरान पूर्वी उत्तर प्रदेश में; और 26 जून को पश्चिमी राजस्थान में कहीं-कहीं आंधी-तूफान, बिजली कड़कने और तेज़ हवाएं (40-50 किमी/घंटा की रफ़्तार, झोंकों के साथ 60 किमी/घंटा तक) चलने की संभावना है। 27 जून से 1

जुलाई के दौरान पूर्वी राजस्थान में; और 27 जून से 1 जुलाई के दौरान पश्चिमी राजस्थान में तेज़ हवाएं (30-40 किमी/घंटा की रफ्तार, जो 50 किमी/घंटा तक पहुँच सकती है) चलने की संभावना है।

- ❖ 29 जून से 1 जुलाई के दौरान उत्तराखंड में कहीं-कहीं आंधी-तूफान और बिजली गिरने की संभावना है।
- ❖ 25 जून को जम्मू-कश्मीर-लद्दाख-गिलगित-बाल्टिस्तान-मुजफ्फराबाद में; 30 जून से 1 जुलाई के दौरान हिमाचल प्रदेश में; और 29 जून से 1 जुलाई के दौरान उत्तराखंड में कहीं-कहीं भारी बारिश की संभावना है।
- ❖ 25 जून को पश्चिमी राजस्थान में; और 25-26 जून के दौरान पूर्वी राजस्थान में तेज़ आंधी (हवा की रफ्तार 50-60 किमी/घंटा, जो 70 किमी/घंटा तक पहुँच सकती है) चलने की संभावना है।
- ❖ 25 जून को पश्चिमी राजस्थान में धूल भरी आंधी चलने की संभावना है।

मध्य भारत:

- ❖ 25 जून से 1 जुलाई के दौरान पूर्वी और पश्चिमी मध्य प्रदेश में; 26-27 जून और 30 जून से 1 जुलाई के दौरान विदर्भ में; और 25-26 जून के दौरान छत्तीसगढ़ में कहीं-कहीं से लेकर कुछ जगहों पर बारिश की संभावना है।
- ❖ 25 जून और 28-29 जून को विदर्भ में; और 27 जून से 1 जुलाई के दौरान छत्तीसगढ़ में काफी बड़े इलाके में या लगभग सभी जगहों पर बारिश की संभावना है।
- ❖ 27-29 जून के दौरान पश्चिमी मध्य प्रदेश में; 26-29 जून के दौरान पूर्वी मध्य प्रदेश में; और 25-28 जून के दौरान विदर्भ में कहीं-कहीं आंधी-तूफान, बिजली गिरने और तेज़ हवाओं (40-50 किमी/घंटा की रफ्तार, जो 60 किमी/घंटा तक पहुँच सकती है) की संभावना है; साथ ही 25-29 जून के दौरान छत्तीसगढ़ में तेज़ हवाएं (30-40 किमी/घंटा की रफ्तार, जो 50 किमी/घंटा तक पहुँच सकती है) चलने की संभावना है।
- ❖ 25 जून को पूर्वी और पश्चिमी मध्य प्रदेश में; और 25 जून तथा 27-28 जून को विदर्भ में कहीं-कहीं भारी बारिश की संभावना है। छत्तीसगढ़ में 27-28 जून के दौरान।
- ❖ पश्चिमी मध्य प्रदेश में 25-26 जून के दौरान और पूर्वी मध्य प्रदेश में 25 जून को तेज़ हवाओं के साथ आंधी (हवा की गति 50-60 किमी/घंटा, झोंकों के साथ 70 किमी/घंटा तक) आने की संभावना है।

पूर्वी भारत:

- ❖ अंडमान और निकोबार द्वीप समूह और उप-हिमालयी पश्चिम बंगाल और सिक्किम में 25 जून से 1 जुलाई के दौरान; गंगा के मैदानी पश्चिम बंगाल में 29 जून से 1 जुलाई के दौरान; बिहार, झारखंड और ओडिशा में 28 जून से 1 जुलाई के दौरान काफी व्यापक से व्यापक बारिश होने की संभावना है।
- ❖ गंगा के मैदानी पश्चिम बंगाल में 25-28 जून के दौरान; बिहार, झारखंड और ओडिशा में 25-27 जून के दौरान कहीं-कहीं बारिश होने की संभावना है।
- ❖ अंडमान और निकोबार द्वीप समूह में 25 जून से 1 जुलाई के दौरान; झारखंड और उप-हिमालयी पश्चिम बंगाल और सिक्किम में 25-26 जून के दौरान; गंगा के मैदानी पश्चिम बंगाल में 25 जून और 29 जून से 1 जुलाई के दौरान; बिहार में 27 जून और 29 जून से 1 जुलाई के दौरान; ओडिशा में 25-28 जून के दौरान कहीं-कहीं आंधी, बिजली कड़कने और तेज़ हवाएं (गति 40-50 किमी/घंटा, झोंकों के साथ 60 किमी/घंटा तक) चलने की संभावना है; साथ ही उप-हिमालयी पश्चिम बंगाल और सिक्किम में 27-29 जून के दौरान; गंगा के मैदानी पश्चिम बंगाल में 26-28 जून के दौरान तेज़ हवाएं (गति 30-40 किमी/घंटा, झोंकों के साथ 50 किमी/घंटा तक) चलने की संभावना है।
- ❖ अंडमान और निकोबार द्वीप समूह में 28-29 जून के दौरान; उप-हिमालयी पश्चिम बंगाल और सिक्किम में 27-29 जून और 1 जुलाई को; बिहार में 26-30 जून के दौरान कहीं-कहीं भारी बारिश होने की संभावना है। ओडिशा में 28 जून से 1 जुलाई के बीच कहीं-कहीं बहुत भारी बारिश हो सकती है; साथ ही, उप-हिमालयी पश्चिम बंगाल और सिक्किम में भी 25-26 जून और 30 जून को कहीं-कहीं बहुत भारी बारिश की संभावना है।
- ❖ बिहार में 25-26 जून और 28 जून को तेज़ हवाओं के साथ आंधी (हवा की गति 50-60 किमी/घंटा, झोंकों के साथ 70 किमी/घंटा तक) चलने की संभावना है।
- ❖ उप-हिमालयी पश्चिम बंगाल और सिक्किम के उत्तरी हिस्सों में 27-29 जून के दौरान कहीं-कहीं भारी से बहुत भारी और कुछ जगहों पर अत्यधिक भारी बारिश हो सकती है।

पूर्वोत्तर भारत:

- ❖ 25 जून से 1 जुलाई के बीच अरुणाचल प्रदेश, असम और मेघालय तथा नागालैंड, मणिपुर, मिजोरम और त्रिपुरा में काफी बड़े इलाके से लेकर पूरे इलाके में बारिश होने की संभावना है।
- ❖ 25 से 29 जून के बीच अरुणाचल प्रदेश में कहीं-कहीं आंधी-तूफान और बिजली गिरने की संभावना है।
- ❖ 25-26 जून और 30 जून-1 जुलाई के दौरान अरुणाचल प्रदेश में; 25-26 जून और 28 जून को असम और मेघालय में; 25-29 जून के दौरान नागालैंड, मणिपुर, मिजोरम और त्रिपुरा में कहीं-कहीं भारी बारिश होने की संभावना है। साथ ही, 27-29 जून के दौरान अरुणाचल प्रदेश में; 27 जून और 29 जून-1 जुलाई के दौरान असम और मेघालय में कहीं-कहीं बहुत भारी बारिश होने की भी संभावना है।
- ❖ 28 जून को असम और मेघालय में कहीं-कहीं भारी से बहुत भारी बारिश और कहीं-कहीं बहुत ज्यादा भारी बारिश होने की संभावना है।

पश्चिम भारत:

- ❖ 25 जून से 1 जुलाई के दौरान कोंकण और गोवा में; 25-26 जून के दौरान मध्य महाराष्ट्र और मराठवाड़ा में काफी बड़े इलाके से लेकर पूरे इलाके में बारिश होने की संभावना है।
- ❖ 27 जून से 1 जुलाई के दौरान मध्य महाराष्ट्र और मराठवाड़ा में; 25 जून से 1 जुलाई के दौरान गुजरात क्षेत्र और सौराष्ट्र और कच्छ में कहीं-कहीं या छिटपुट बारिश होने की संभावना है।
- ❖ 25-29 जून के दौरान कोंकण और गोवा तथा मध्य महाराष्ट्र में कहीं-कहीं आंधी-तूफान और बिजली गिरने की संभावना है।
- ❖ 26 जून से 1 जुलाई के दौरान कोंकण और गोवा में; 26-29 जून के दौरान मध्य महाराष्ट्र में; 25 जून को मराठवाड़ा में कहीं-कहीं भारी बारिश होने की संभावना है। साथ ही, 25 जून को कोंकण और गोवा तथा मध्य महाराष्ट्र में कहीं-कहीं बहुत भारी बारिश होने की भी संभावना है।
- ❖ 25 जून को मराठवाड़ा में तेज़ आंधी (हवा की गति 50-60 किमी/घंटा, झोंकों के साथ 70 किमी/घंटा तक) आने की संभावना है।

दक्षिण प्रायद्वीपीय भारत:

- ❖ 25 जून से 1 जुलाई के दौरान तमिलनाडु, पुडुचेरी और कराईकल में कहीं-कहीं या छिटपुट बारिश होने की संभावना है। उत्तरी अंदरूनी कर्नाटक, दक्षिणी अंदरूनी कर्नाटक और तेलंगाना में 25 जून को; तटीय आंध्र प्रदेश और यनम में 25 जून और 29 जून से 1 जुलाई के बीच; रायलसीमा में 25-26 जून और 28 जून से 1 जुलाई के बीच।
- ❖ तटीय कर्नाटक, केरल और माहे और लक्षद्वीप में 25 जून से 1 जुलाई के बीच; उत्तरी अंदरूनी कर्नाटक, दक्षिणी अंदरूनी कर्नाटक और तेलंगाना में 26 जून से 1 जुलाई के बीच; तटीय आंध्र प्रदेश और यनम में 26-28 जून के बीच; रायलसीमा में 27 जून को काफी ज्यादा या व्यापक बारिश होने की संभावना है।
- ❖ तटीय आंध्र प्रदेश और यनम, रायलसीमा और तमिलनाडु, पुडुचेरी और कराईकल में 25-29 जून के बीच; केरल और माहे और लक्षद्वीप में 27-29 जून के बीच कहीं-कहीं आंधी-तूफान, बिजली गिरने और तेज़ हवाएं (रफ्तार 40-50 किमी/घंटा, झोंके 60 किमी/घंटा तक) चलने की संभावना है; केरल और माहे और लक्षद्वीप में 25-26 जून के बीच तेज़ हवाएं (रफ्तार 30-40 किमी/घंटा, झोंके 50 किमी/घंटा तक) चलने की संभावना है; तेलंगाना में 25 जून से 1 जुलाई के बीच।
- ❖ तमिलनाडु, पुडुचेरी और कराईकल में 27-30 जून के बीच; केरल और माहे में 27-28 जून और 30 जून से 1 जुलाई के बीच; लक्षद्वीप में 28-29 जून के बीच; तटीय कर्नाटक में 25-28 जून के बीच; उत्तरी अंदरूनी कर्नाटक में 29 जून से 1 जुलाई के बीच; दक्षिणी अंदरूनी कर्नाटक में 28 जून और 1 जुलाई को; तटीय आंध्र प्रदेश और यनम में 26-30 जून के बीच; तेलंगाना में 25 जून से 1 जुलाई के बीच कहीं-कहीं भारी बारिश होने की संभावना है; साथ ही केरल और माहे में 29 जून को; तटीय कर्नाटक में 29 जून से 1 जुलाई के बीच कहीं-कहीं बहुत भारी बारिश होने की भी संभावना है। 29-30 जून के दौरान दक्षिण आंतरिक कर्नाटक में।
- ❖ 25-26 जून के दौरान कर्नाटक में तेज़ सतही हवाएं चलने की संभावना है।

लू (हीट वेव), गर्म और उमस भरे मौसम और गर्म रातों की चेतावनी:

- ❖ 25 जून को बिहार के कुछ इलाकों में; 25-26 जून के दौरान झारखंड में; 25-28 जून के दौरान पूर्वी उत्तर प्रदेश में लू (हीट वेव) की स्थिति होने की बहुत संभावना है, साथ ही 25-27 जून के दौरान कुछ इलाकों में भीषण लू की स्थिति भी हो सकती है।

अधिकतम/दिन के तापमान का पूर्वानुमान:

- ❖ उत्तर-पश्चिम भारत में 28 तारीख तक अधिकतम तापमान में 2-3°C की बढ़ोतरी और उसके बाद 3-5°C की गिरावट होने की संभावना है।
- ❖ मध्य भारत में 28 तारीख तक अधिकतम तापमान में 2-4°C की बढ़ोतरी होने और उसके बाद कोई खास बदलाव न होने की संभावना है।
- ❖ देश के बाकी हिस्सों में 1 जुलाई, 2026 तक अधिकतम तापमान में कोई खास बदलाव होने की संभावना नहीं है।

मछुआरों के लिए चेतावनी:

मछुआरों को सलाह दी जाती है कि वे इन इलाकों में न जाएं:

- ❖ बंगाल की खाड़ी: 25 से 30 जून के दौरान कोमोरिन इलाके से सटे मन्नार की खाड़ी, दक्षिण श्रीलंका तटों से सटे दक्षिण-पश्चिम बंगाल की खाड़ी के कुछ हिस्सों में; 29 जून को दक्षिण श्रीलंका तटों, दक्षिण-पश्चिम और उससे सटे दक्षिण-पूर्व बंगाल की खाड़ी के कुछ हिस्सों में; 25 से 27 जून के दौरान पश्चिम-मध्य बंगाल की खाड़ी से सटे दक्षिण आंध्र प्रदेश तटों के साथ और उससे दूर; 25 जून को उत्तर अंडमान सागर से सटे दक्षिण म्यांमार तटों के साथ और उससे दूर।
- ❖ अरब सागर: 25 से 30 जून के दौरान दक्षिण-पश्चिम और पश्चिम-मध्य अरब सागर से सटे सोमालिया तट के साथ और उससे दूर; 25 तारीख को और 27 से 30 जून के दौरान उत्तर-पश्चिम अरब सागर से सटे उत्तर ओमान तट के साथ और उससे दूर; 25 से 27 जून के दौरान पूर्व-मध्य अरब सागर से सटे कोंकण और गोवा तटों के साथ और उससे दूर।

दिल्ली/एनसीआर में मौसम स्थिति एवं पूर्वानुमान: 25 से 28 जून 2026 (अनुलग्नक IV देखें)

अधिक जानकारी के लिए, कृपया राष्ट्रीय मौसम बुलेटिन देखें:

https://mausam.imd.gov.in/responsive/all_india_forecast_bulletin.php

जिला-वार चेतावनियों के लिए: <https://mausam.imd.gov.in/responsive/districtWiseWarningGIS.php>

मछुआरों की चेतावनी के लिए: <https://rsmcnewdelhi.imd.gov.in/fishermen-warning.php>

महत्वपूर्ण वर्षा दर्ज की गई (सेमी में) (कल के 0830 बजे IST से आज के 0830 बजे IST तक):

- ❖ मध्य महाराष्ट्र: रावेर (जलगांव) 17;
- ❖ पश्चिमी मध्य प्रदेश: चाचरियापति 14;
- ❖ उप-हिमालयी पश्चिम बंगाल: अलीपुरद्वार 12;
- ❖ दक्षिण आंतरिक कर्नाटक: कोट्टीगेहारा (जिला चिक्कमगलुरु) 10;
- ❖ कोंकण और गोवा: धारबंदोरा 9;
- ❖ त्रिपुरा: कदमतला (उत्तर) 9;
- ❖ असम: गौरीपुर_एईजीसीएल 8;
- ❖ तटीय कर्नाटक: मानकी (जिला उत्तर कन्नड़) 7;
- ❖ तेलंगाना: दिलावरपुर (जिला निर्मल) 7।

तेज़ हवाएँ (>=40 किमी प्रति घंटे में) (कल के 0830 बजे IST से आज के 0830 बजे IST तक):

- ❖ पंजाब: रूपनगर - 70;
- ❖ पूर्वी मध्य प्रदेश: सागर - 59; जबलपुर - 50; रीवा - 41;
- ❖ हिमाचल प्रदेश: ताबो - 57; सुंदरनगर केवीके - 46; बिलासपुर केवीके - 44;
- ❖ हरियाणा: फतेहाबाद - 57;
- ❖ कच्छ: खावड़ा 57;
- ❖ मध्य महाराष्ट्र: बारामती (पुणे) - 54; मुक्ताईनगर (जलगाँव) - 52;
- ❖ पश्चिम मध्य प्रदेश: भोपाल - 52; आगर - 50; सीहोर - 44; अशोकनगर - 43; गुना - 41;
- ❖ छत्तीसगढ़: बलरामपुर - 52; मन - 48;
- ❖ गुजरात क्षेत्र: अरनेज (अहम) - 52;
- ❖ तमिलनाडु: नीलगिरी) - 50; त्नौ(कोयंबटूर)-46; विरुधुनगर - 44;
- ❖ पश्चिमी उत्तर प्रदेश: आगरा (एडब्ल्यूएस) - 48;
- ❖ कोंकण और गोवा: दापोली (रत्नागिरी) - 46; देवगढ़ (सिंधुदुर्ग) - 44;
- ❖ अंडमान और निकोबार द्वीप समूह: श्री विजयपुरम - 44;
- ❖ विदर्भ: यवतमाल 44;
- ❖ मराठवाड़ा: पोखरनी फाटा (नांदेड़) - 44; ;
- ❖ झारखंड: रांची 41;
- ❖ पूर्वी उत्तर प्रदेश: लखनऊ (एपी) - 41; गोरखपुर आईएफ - 41।

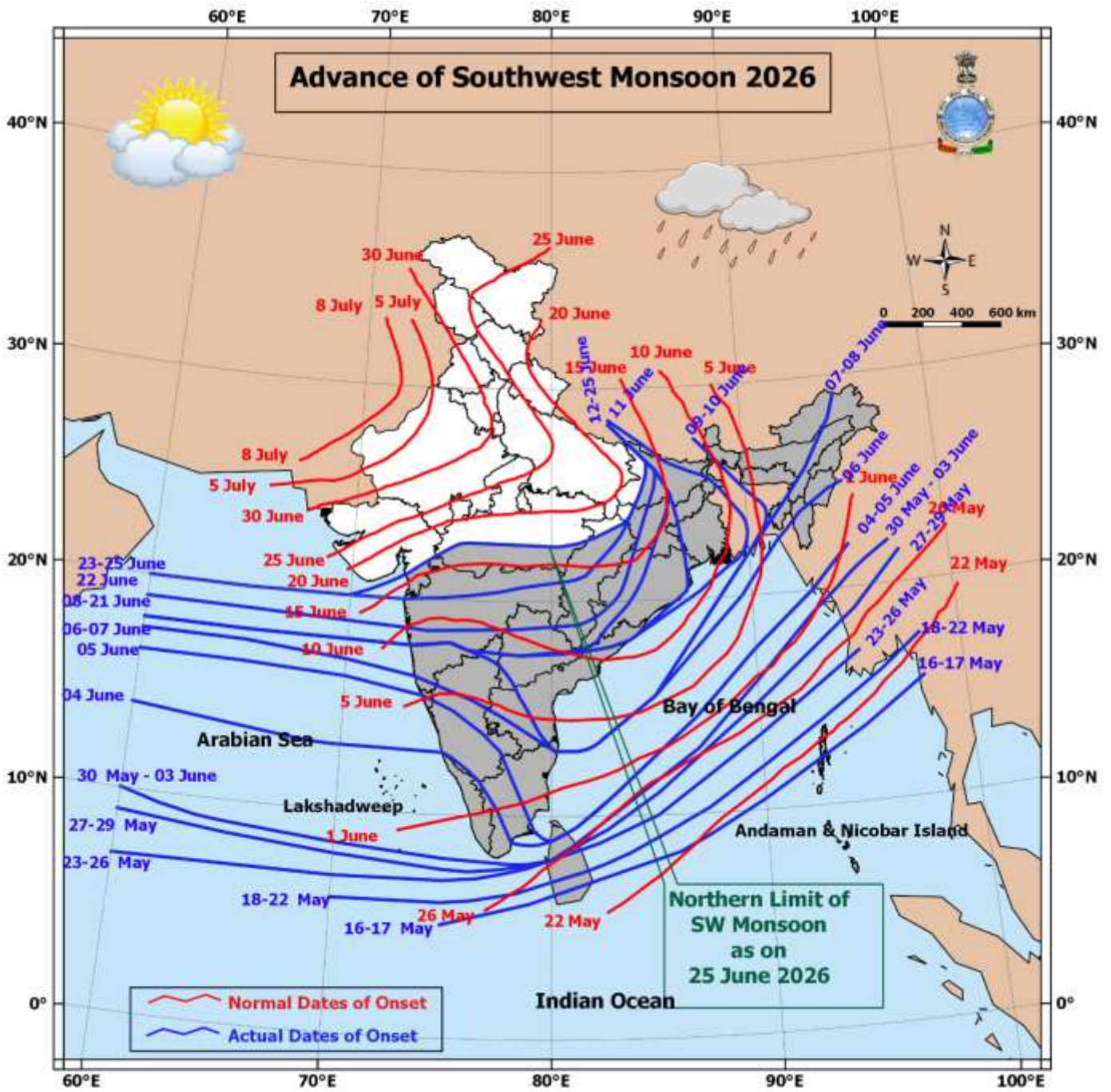
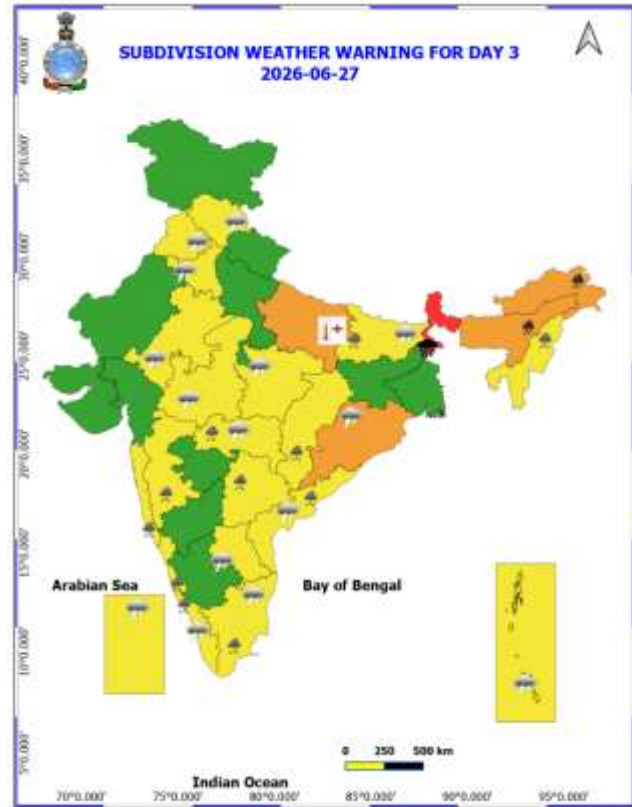
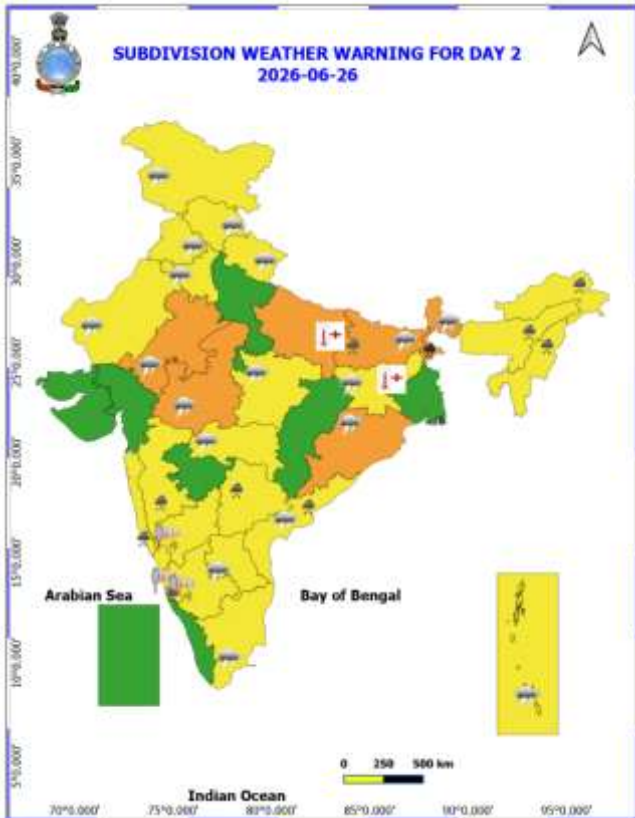
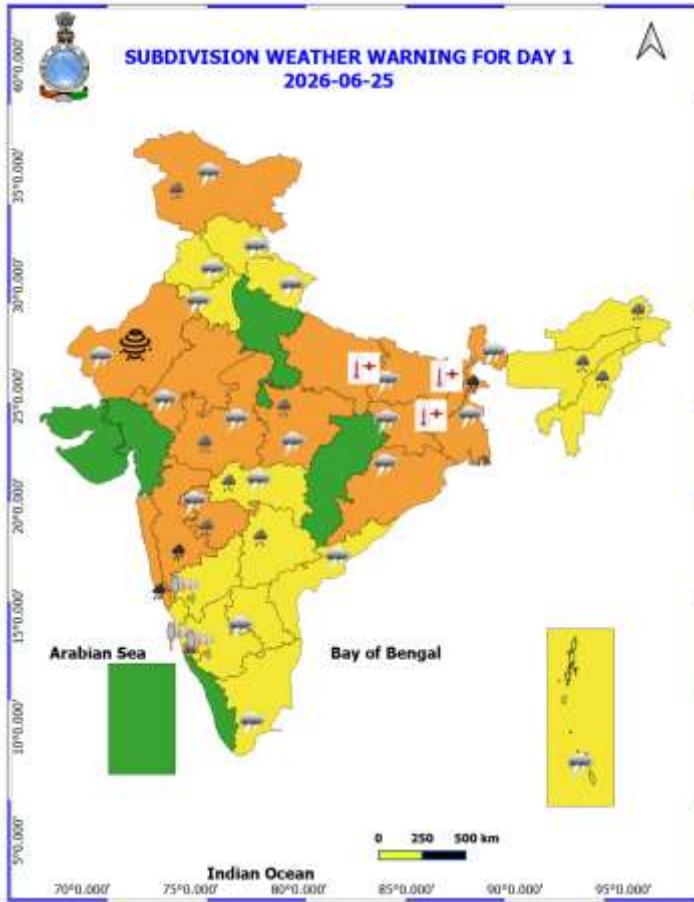
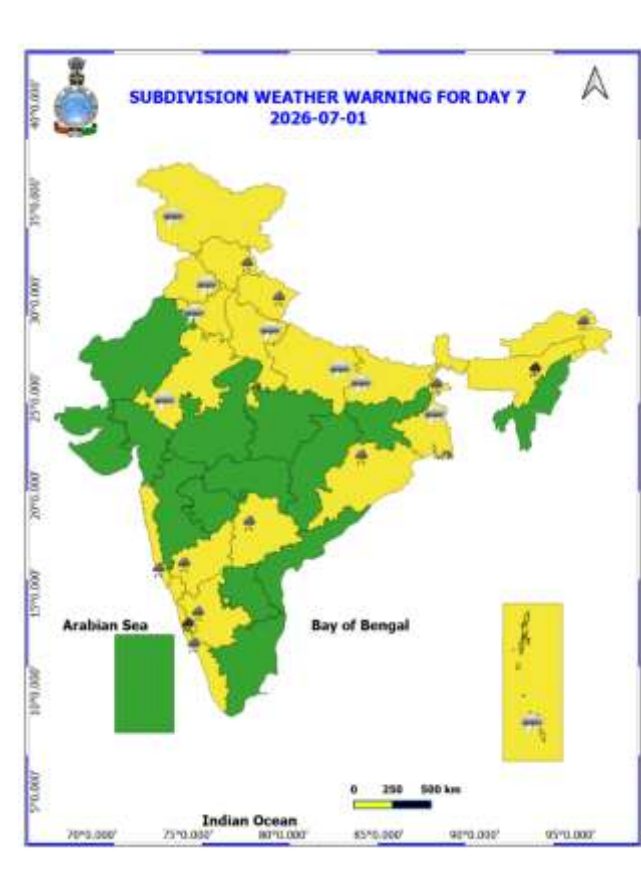
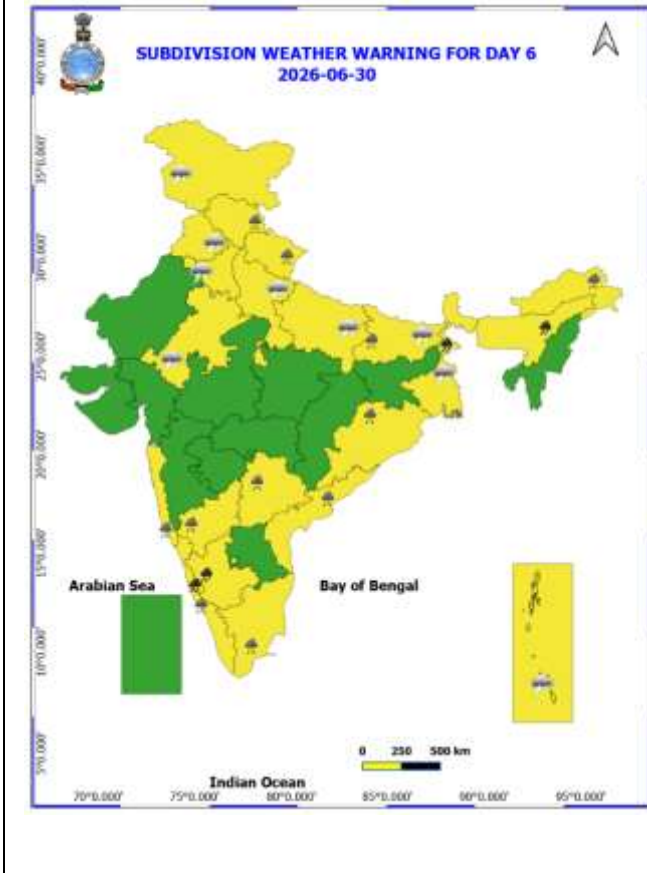
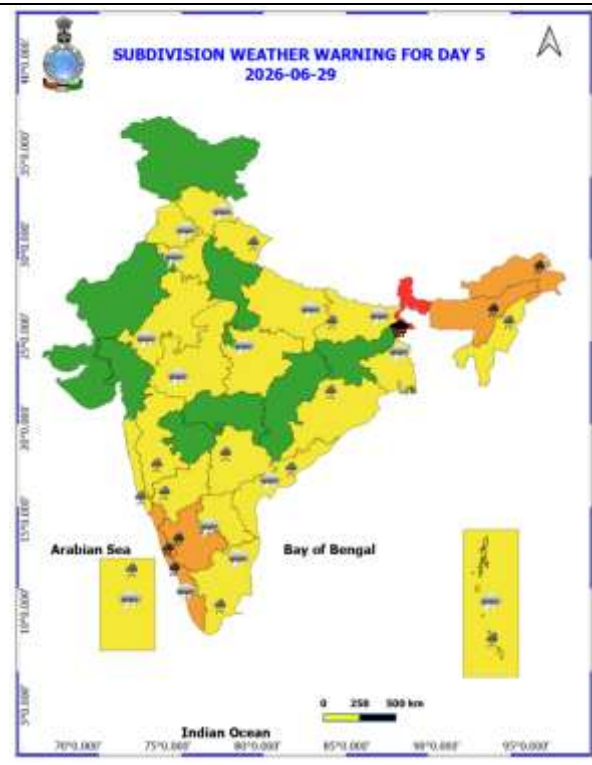
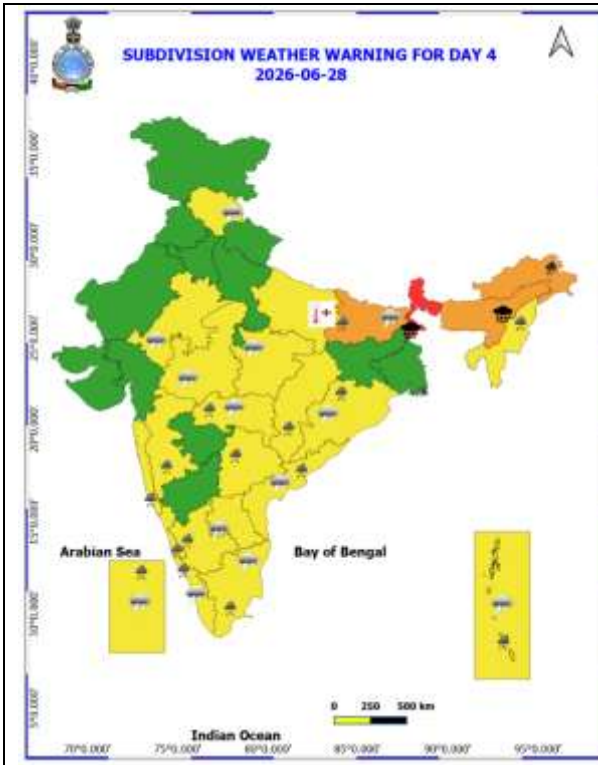


Table-1								
7 Days Rainfall Forecast								
S.No.	Subdivision	25- Jun	26- Jun	27- Jun	28- Jun	29- Jun	30- Jun	1- Jul
		Day 1	Day 2	Day 3	Day 4	Day 5	Day 6	Day 7
1	ANDAMAN & NICOBAR ISLANDS	FWS	FWS	FWS	FWS	FWS	FWS	FWS
2	ARUNACHAL PRADESH	FWS	FWS	FWS	FWS	FWS	FWS	FWS
3	ASSAM & MEHGHALAYA	FWS	FWS	FWS	FWS	FWS	FWS	FWS
4	NAGALAND, MANIPUR, MIZORAM AND TRIPURA	FWS	FWS	FWS	FWS	FWS	FWS	FWS
5	SUB HIMALAYAN WEST BENGAL & SIKKIM	FWS	FWS	FWS	FWS	FWS	FWS	FWS
6	GANGETIC WEST BENGAL	SCT	SCT	SCT	SCT	FWS	FWS	FWS
7	ODISHA	SCT	SCT	SCT	FWS	FWS	FWS	FWS
8	JHARKHAND	ISOL	SCT	SCT	FWS	FWS	FWS	FWS
9	BIHAR	ISOL	SCT	SCT	FWS	FWS	FWS	FWS
10	EAST UTTAR PRADESH	ISOL	ISOL	ISOL	ISOL	SCT	FWS	FWS
11	WEST UTTAR PRADESH	ISOL	ISOL	DRY	DRY	ISOL	ISOL	ISOL
12	UTTARAKHAND	SCT	SCT	SCT	SCT	FWS	FWS	FWS
13	HARYANA, CHANDIGARH & DELHI	ISOL	ISOL	ISOL	ISOL	ISOL	ISOL	SCT
14	PUNJAB	ISOL	ISOL	ISOL	ISOL	ISOL	SCT	SCT
15	HIMACHAL PRADESH	SCT	SCT	SCT	SCT	SCT	FWS	FWS
16	JAMMU AND KASHMIR AND LADAKH	FWS	SCT	SCT	SCT	SCT	FWS	FWS
17	WEST RAJASTHAN	ISOL	ISOL	ISOL	ISOL	ISOL	ISOL	ISOL
18	EAST RAJASTHAN	SCT	ISOL	ISOL	ISOL	ISOL	ISOL	ISOL
19	WEST MADHYA PRADESH	SCT	SCT	ISOL	ISOL	ISOL	ISOL	ISOL
20	EAST MADHYA PRADESH	SCT	SCT	SCT	ISOL	ISOL	SCT	SCT
21	GUJRAT REGION	ISOL	ISOL	ISOL	ISOL	ISOL	ISOL	ISOL
22	SAURASHTRA & KUTCH	ISOL	ISOL	ISOL	ISOL	ISOL	ISOL	ISOL
23	KONKAN & GOA	FWS	FWS	FWS	FWS	FWS	FWS	FWS
24	MADHYA MAHARASHTRA	FWS	FWS	SCT	SCT	ISOL	ISOL	ISOL
25	MARATHWADA	FWS	FWS	SCT	ISOL	ISOL	ISOL	ISOL
26	VIDARBHA	FWS	SCT	SCT	FWS	FWS	SCT	SCT
27	CHHATTISGARH	SCT	SCT	FWS	FWS	FWS	FWS	FWS
28	COASTAL ANDHRA PRADESH	SCT	FWS	FWS	FWS	SCT	SCT	SCT
29	TELANGANA	SCT	FWS	FWS	FWS	FWS	FWS	FWS
30	RAYALASEEMA	SCT	SCT	FWS	SCT	SCT	SCT	SCT
31	TAMILNADU & PUDUCHERRY	SCT	SCT	SCT	SCT	SCT	ISOL	ISOL
32	COSTAL KARNATAKA	FWS	FWS	FWS	FWS	FWS	FWS	FWS
33	NORTH INTERIOR KARNATAKA	SCT	FWS	FWS	FWS	FWS	FWS	FWS
34	SOUTH INTERIOR KARNATAKA	SCT	FWS	FWS	FWS	FWS	FWS	FWS
35	KERALA AND MAHE	FWS	FWS	FWS	FWS	FWS	FWS	FWS
36	LAKSHADWEEP	FWS	FWS	FWS	FWS	FWS	FWS	FWS

- जैसे-जैसे लीड पीरियड बढ़ता है पूर्वानुमान सटीकता कम हो जाती है।





- नारंगी और लाल रंग की चेतावनियों के आधार पर कार्रवाई की जा सकती है।
- असुरक्षित क्षेत्रों में भारी वर्षा की चेतावनी के लिए शहरी और पहाड़ी क्षेत्रों में कार्रवाई शुरू की जा सकती है।
- जैसे-जैसे समय बढ़ता है, पूर्वानुमान की सटीकता कम होती जाती है।

अगले पाँच दिनों के लिए जिलेवार विस्तृत बहु-जोखिम मौसम चेतावनी यहाँ उपलब्ध है

<https://mausam.imd.gov.in/responsive/districtWiseWarningGIS.php>

25 जून से 28 जून 2026 के दौरान दिल्ली/NCR में मौसम का पूर्वानुमान

पिछले मौसम का हाल:

पिछले 24 घंटों में दिल्ली में अधिकतम तापमान में 1°C और न्यूनतम तापमान में $1-3^{\circ}\text{C}$ की गिरावट आई है। पिछले 24 घंटों के दौरान दिल्ली में अधिकतम तापमान $39-40^{\circ}\text{C}$ और न्यूनतम तापमान $22-25^{\circ}\text{C}$ के बीच रहा। कुछ जगहों पर न्यूनतम तापमान सामान्य से काफी कम (-5.1°C या उससे कम), कुछ जगहों पर सामान्य से कम (-3.1°C से -5.0°C) और दिल्ली के बाकी हिस्सों में सामान्य (-1.5°C से 1.5°C) रहा। दिल्ली में कुछ जगहों पर अधिकतम तापमान सामान्य से कम (-1.6°C से -3.0°C) और बाकी जगहों पर सामान्य (-1.5°C से 1.5°C) रहा। पिछले 24 घंटों के दौरान दिल्ली में आसमान आंशिक रूप से बादल छाए रहे और दक्षिण-पश्चिम दिशा से 22 किमी/घंटा की गति से हवा चली, जिसकी रफ्तार कभी-कभी 45 किमी/घंटा तक पहुंच गई। पिछले 24 घंटों में दिल्ली में कई जगहों पर बहुत हल्की से हल्की बारिश और कुछ जगहों पर मध्यम बारिश हुई। आज सुबह के समय इस इलाके में दक्षिण-पश्चिम दिशा से 12 किमी/घंटा तक की गति से हवा चलने और आसमान में आंशिक रूप से बादल छाए रहने की संभावना है।

मौसम का पूर्वानुमान:

25.06.2026: आसमान में आंशिक रूप से बादल छाए रहेंगे। दोपहर/शाम के समय बहुत हल्की से हल्की बारिश के साथ आंधी/बिजली/धूल भरी आंधी और 40-50 किमी/घंटा (झोंकों के साथ 60 किमी/घंटा तक) की तेज हवाएं चलने की संभावना है। दिल्ली में अधिकतम तापमान 39°C से 41°C के बीच रहने की संभावना है। दिल्ली में ज्यादातर जगहों पर अधिकतम तापमान सामान्य से अधिक (1.6°C से 3.0°C) रहेगा। दोपहर के समय मुख्य रूप से पश्चिम दिशा से हवा चलने की संभावना है, जिसकी गति 18 किमी/घंटा तक पहुंच सकती है। शाम और रात के समय हवा की गति बढ़कर दक्षिण-पश्चिम दिशा से 22 किमी/घंटा तक हो जाएगी।

26.06.2026: आसमान में आंशिक रूप से बादल छाए रहेंगे। दोपहर/शाम के समय बहुत हल्की से हल्की बारिश के साथ आंधी/बिजली कड़कने और 40-50 किमी/घंटा (झोंकों के साथ 60 किमी/घंटा तक) की तेज़ ज़मीनी हवाएं चलने की संभावना है। दिल्ली में अधिकतम और न्यूनतम तापमान क्रमशः 39°C से 41°C और 25°C से 27°C के बीच रहने की संभावना है। कई जगहों पर न्यूनतम तापमान सामान्य के आसपास (-1.5°C से 1.5°C) रहेगा, जबकि कुछ जगहों पर यह सामान्य से कम (-1.6°C से -3.0°C) रहेगा; वहीं दिल्ली में ज्यादातर जगहों पर अधिकतम तापमान सामान्य से अधिक (1.6°C से 3.0°C) रहेगा। मुख्य रूप से उत्तर-पश्चिम दिशा से ज़मीनी हवाएं चलने की संभावना है, जिनकी गति सुबह के समय 15 किमी/घंटा तक हो सकती है। दोपहर के समय हवा की गति बढ़कर पश्चिम दिशा से 20 किमी/घंटा तक हो जाएगी। शाम और रात के समय हवा की गति और बढ़कर पश्चिम दिशा से 22 किमी/घंटा तक हो जाएगी।

27.06.2026: आसमान में आंशिक रूप से बादल छाए रहेंगे। दोपहर/शाम के समय बहुत हल्की से हल्की बारिश के साथ आंधी/बिजली कड़कने और 40-50 किमी/घंटा (झोंकों के साथ 60 किमी/घंटा तक) की तेज़ ज़मीनी हवाएं चलने की संभावना है। दिल्ली में अधिकतम और न्यूनतम तापमान क्रमशः 39°C से 41°C और 25°C से 27°C के बीच रहने की संभावना है। कई जगहों पर न्यूनतम तापमान सामान्य के आसपास (-1.5°C से 1.5°C) रहेगा, जबकि कुछ जगहों पर यह सामान्य से कम (-1.6°C से -3.0°C) रहेगा; वहीं दिल्ली में ज्यादातर जगहों पर अधिकतम तापमान सामान्य से अधिक (1.6°C से 3.0°C) रहेगा। मुख्य रूप से उत्तर-पश्चिम दिशा से ज़मीनी हवाएं चलने की संभावना है, जिनकी गति सुबह के समय 20 किमी/घंटा तक हो सकती है। दोपहर के समय हवा की गति बढ़कर पश्चिम दिशा से 25 किमी/घंटा तक हो जाएगी। शाम और रात के समय हवा की गति और बढ़कर पश्चिम दिशा से 28 किमी/घंटा तक हो जाएगी।

28.06.2026: आसमान में आंशिक रूप से बादल छाए रहेंगे। दिन के समय ज़मीन के पास तेज़ हवाएँ चलेंगी, जिनकी गति 20-30 किमी/घंटा होगी और कभी-कभी ये 40 किमी/घंटा तक पहुँच सकती हैं। दिल्ली में अधिकतम तापमान 39°C से 41°C और न्यूनतम तापमान 26°C से 28°C के बीच रहने की संभावना है। ज्यादातर जगहों पर न्यूनतम तापमान सामान्य (-1.5°C से 1.5°C) के आसपास रहेगा, जबकि दिल्ली में ज्यादातर जगहों पर अधिकतम तापमान सामान्य से ज्यादा (1.6°C से 3.0°C) रहेगा। ज़मीन के पास मुख्य रूप से पश्चिमी हवाएँ चलेंगी; सुबह के समय हवा की गति 25 किमी/घंटा तक हो सकती है। दोपहर के समय

पश्चिमी हवा की गति बढ़कर 30 किमी/घंटा तक पहुँच जाएगी। शाम और रात के समय पश्चिमी हवा की गति कम होकर 25 किमी/घंटा तक रह जाएगी।

बिजली और तेज़ हवाओं के साथ आंधी-तूफान के कारण संभावित असर और सुझाव:

धूल उड़ाने वाली ज़मीनी हवाओं के साथ बिजली कड़कने और तेज़ हवाओं (40-50 किमी/घंटा, जो 60 किमी/घंटा तक पहुँच सकती हैं) के साथ आंधी-तूफान आने की संभावना है।

•संभावित असर: पेड़ों की टहनियों का टूटना और बड़े पेड़ों का उखड़ना, सूखे पेड़ों की टहनियों का गिरना, खड़ी फसलों को नुकसान, टहनियाँ गिरने से बिजली और संचार लाइनों को कम या ज़्यादा नुकसान, तेज़ हवाओं के कारण कमज़ोर ढाँचों को आंशिक नुकसान, ढीली या हल्की चीज़ों का उड़ जाना।

•जनता की सुरक्षा के लिए सलाह: मौसम की जानकारी और बिगड़ते हालात पर नज़र रखें, घर के अंदर रहें और बिना ज़रूरत यात्रा न करें, खिड़कियाँ और दरवाज़े अच्छी तरह बंद रखें, सुरक्षित जगहों पर शरण लें और खुली जगहों से बचें, पेड़ों के नीचे शरण न लें, बिजली कड़कने के दौरान कंक्रीट के फर्श पर न लेटें और न ही कंक्रीट की दीवारों के सहारे खड़े हों, बिजली और इलेक्ट्रॉनिक उपकरणों का प्लग निकाल दें, तुरंत जलाशयों से बाहर निकल आएँ, बिजली के सुचालक (करंट पहुँचाने वाली) चीज़ों से दूर रहें।

नागरिकों को सलाह दी जाती है कि वे सतर्क रहें और जान-माल के नुकसान से बचने के लिए सुरक्षा सावधानियों का पालन करें।।

छिटपुट आंधी-तूफान, बिजली गिरने, तेज हवाओं और ओलावृष्टि की आशंका के चलते संभावित प्रभाव और सुझाए गए उपाय:

- ❖ 25 जून को पश्चिमी राजस्थान; 25-26 जून के दौरान पूर्वी राजस्थान; 25-26 जून के दौरान पश्चिमी मध्य प्रदेश; 25 जून को पूर्वी मध्य प्रदेश; 25-26 जून और 28 जून को बिहार; 25 जून को मराठवाड़ा में तेज़ हवाओं के साथ तूफान (हवा की गति 50-60 किमी/घंटा, झोंकों के साथ 70 किमी/घंटा तक) आने की संभावना है।

संभावित प्रभाव:

- केले और पपीते के पेड़ों को मामूली से लेकर गंभीर नुकसान।
- शाखाएँ टूटने से बिजली और संचार लाइनों को मामूली से लेकर गंभीर नुकसान।
- ओलावृष्टि से बागानों, बागवानी और खड़ी फसलों को नुकसान हो सकता है।
- खुले स्थानों पर ओलों से लोगों और मवेशियों को चोट लग सकती है।
- तेज हवाओं के कारण कमज़ोर ढाँचों को आंशिक नुकसान।
- कच्चे मकानों/दीवारों और झोपड़ियों को मामूली नुकसान।

सुझाए गए उपाय:

- लोगों को सलाह दी जाती है कि वे मौसम की स्थिति पर नज़र रखें और आवश्यकतानुसार सुरक्षित स्थानों पर जाने के लिए तैयार रहें।
- घर के अंदर रहें, खिड़कियाँ और दरवाज़े बंद रखें और संभव हो तो यात्रा करने से बचें।
- सुरक्षित आश्रय लें; पेड़ों के नीचे शरण न लें।
- कंक्रीट के फर्श पर न लेटें और न ही कंक्रीट की दीवारों से टेक लगाकर खड़े हों।
- बिजली/इलेक्ट्रॉनिक उपकरणों का प्लग निकाल दें।
- तुरंत पानी से बाहर निकल जाएँ।
- बिजली का संचालन करने वाली सभी वस्तुओं से दूर रहें।

भारी वर्षा/ बहुत भारी वर्षा के कारण संभावित प्रभाव और सुझाए गए उपाय

- ❖ 27-29 जून के दौरान उप-हिमालयी पश्चिम बंगाल और सिक्किम के उत्तरी हिस्सों में; 28 जून को असम और मेघालय में कहीं-कहीं भारी से बहुत भारी बारिश और कुछ जगहों पर बहुत ज़्यादा बारिश होने की संभावना है।

- ❖ इसके अलावा, 25-26 जून और 30 जून को उप-हिमालयी पश्चिम बंगाल और सिक्किम; 27-29 जून के दौरान अरुणाचल प्रदेश; 27 जून और 29 जून-1 जुलाई के दौरान असम और मेघालय; 25 जून को कोंकण और गोवा तथा मध्य महाराष्ट्र; 29 जून को केरल और माहे; 29 जून-1 जुलाई के दौरान तटीय कर्नाटक; 29-30 जून के दौरान दक्षिणी आंतरिक कर्नाटक में कहीं-कहीं बहुत भारी बारिश होने की संभावना है।

संभावित असर

- ❖ सड़कों पर स्थानीय स्तर पर बाढ़ आना, निचले इलाकों में जलभराव होना और मुख्य रूप से शहरी इलाकों में अंडरपास का बंद होना।
- ❖ भारी बारिश के कारण कभी-कभी विजिबिलिटी (दृश्यता) में कमी आना।
- ❖ सड़कों पर जलभराव के कारण बड़े शहरों में ट्रैफिक में रुकावट आना, जिससे यात्रा का समय बढ़ सकता है।
- ❖ कच्ची सड़कों को थोड़ा-बहुत नुकसान पहुंचना।
- ❖ कमजोर ढांचों (इमारतों) को नुकसान पहुंचने की संभावना।
- ❖ स्थानीय स्तर पर भूस्खलन/कीचड़ खिसकने/जमीन धंसने की घटनाएं।
- ❖ कुछ इलाकों में जलभराव के कारण बागवानी और खड़ी फसलों को नुकसान पहुंचना।
- ❖ इसके कारण कुछ नदी-घाटियों में नदियों में बाढ़ आ सकती है (नदियों में बाढ़ की जानकारी के लिए कृपया CWC का वेब पेज देखें)।

सुझाए गए कदम

- ❖ अपनी मंजिल के लिए निकलने से पहले अपने रास्ते पर ट्रैफिक जाम की स्थिति की जांच कर लें।
- ❖ इस संबंध में जारी की गई किसी भी ट्रैफिक एडवाइजरी (सलाह) का पालन करें।
- ❖ उन इलाकों में जाने से बचें जहां अक्सर जलभराव की समस्या होती है।
- ❖ कमजोर ढांचों (इमारतों) में रहने से बचें।

हीट वेव (लू) या बहुत ज्यादा गर्मी की स्थिति के कारण संभावित असर और सुझाए गए उपाय:

- ❖ 25 जून को बिहार के कुछ इलाकों में; 25-26 जून के दौरान झारखंड में; और 25-28 जून के दौरान पूर्वी उत्तर प्रदेश में लू (heat wave) चलने की बहुत संभावना है, साथ ही 25-27 जून के दौरान कुछ इलाकों में भीषण लू (severe heat wave) की स्थिति भी हो सकती है।

अलर्ट वाले इलाके

- ❖ ज्यादा तापमान और गर्मी से जुड़ी बीमारियों के लक्षण दिखने की ज्यादा संभावना उन लोगों में है जो लंबे समय तक धूप में रहते हैं या भारी काम करते हैं।
- ❖ कमजोर लोगों, जैसे कि छोटे बच्चों, बुजुर्गों और पुरानी बीमारियों से जूझ रहे लोगों की सेहत को लेकर ज्यादा चिंता है।
- ❖ धूप/गर्मी से बचें - खुद को ठंडा रखें। डिहाइड्रेशन (पानी की कमी) से बचें।
- ❖ पर्याप्त पानी पिएं - प्यास न लगने पर भी।
- ❖ खुद को हाइड्रेटेड रखने के लिए ORS, घर पर बने पेय जैसे लस्सी, तोरानी (चावल का पानी), नींबू पानी, छाछ आदि का इस्तेमाल करें।

भारी वर्षा के संभावित प्रभाव के लिए कृषि-मौसम संबंधी परामर्श

- **अरुणाचल प्रदेश** में, जलजमाव से बचाव हेतु सब्जियों, मक्का, धान की नर्सरी और खड़ी फसलों के खेतों में जल निकासी की व्यवस्था सुनिश्चित करें। फसल के नुकसान से बचने के लिए परिपक्व सब्जियों और फलों की कटाई कर लें।
- **असम** में, धान की नर्सरी, जूट, अदरक, हल्दी, सब्जियों, केले, खट्टे फलों और पपीते के खेतों से अतिरिक्त जल निकासी की व्यवस्था सुनिश्चित करें। भारी बारिश के दौरान साली धान की नर्सरी बुवाई तथा और जूट, मक्का एवं सब्जियों की बुवाई न करें। बीज बोई हुई जगह को प्राकृतिक मल्लिचंग सामग्री जैसे पुआल, खेत के अवशेष आदि से ढक दें। गन्ने की फसल को गिरने से बचाने के लिए उसे यांत्रिक सहारा प्रदान करें।
- **मेघालय** में, धान की नर्सरी, मक्का, अदरक, लोबिया और सब्जियों के खेतों तथा केले के बागानों से अतिरिक्त जल निकासी के लिए आवश्यक प्रबंध करें। छोटे पौधों को भारी बारिश से सीधे संपर्क में आने से बचाएं। अधिक भार से झुके हुए पौधों को सहारा देने के लिए प्रॉपिंग (बांस या लकड़ी के डंडों) का उपयोग करें।
- **मणिपुर** में, खरीफ-पूर्व धान की कटाई करें और उपज को सुरक्षित स्थान पर रखें। भारी बारिश के दौरान धान की रोपाई न करें। सोयाबीन, मिर्च, अदरक, हल्दी, केला और अन्य फसलों के खेतों के साथ-साथ हाल ही में लगाई गई पौध और नर्सरी की फसलों में जलजमाव से बचाव हेतु जल निकासी की उचित व्यवस्था करें।
- **त्रिपुरा** में, भारी बारिश के दौरान धान और सब्जियों के खेतों से अतिरिक्त पानी निकालने हेतु जल निकासी की उचित व्यवस्था सुनिश्चित करें।
- **उप-हिमालयी पश्चिम बंगाल और सिक्किम** में, भारी बारिश के दौरान धान की नर्सरी बुवाई न करें; जो धान की नर्सरी पहले ही बोई जा चुकी है, उसे पुआल की मल्लिचंग, सूखी घास या अस्थायी पॉलीथीन / एग्रो-नेट से ढककर सुरक्षित रखें ताकि बीज बहने, अंकुरण खराब होने और पौधों के नुकसान से बचा जा सके। जूट, अदरक, मिर्च, टमाटर और डल्ले खोरसानी के खेतों तथा खरीफ धान, रागी एवं सब्जियों की नर्सरी से अतिरिक्त जल की निकासी करें।
- **केरल** में, केले, नारियल, इलायची, अदरक, काली मिर्च और सब्जियों से अतिरिक्त जल की निकासी करें। केले के पौधों को सहारा प्रदान करें और सब्जियों के पंजालों को मजबूत करें। भारी बारिश के दौरान धान की रोपाई न करें।
- **तटीय कर्नाटक** में, धान की पौधशालाओं तथा फलों के बागानों में पानी जमा होने से रोकने के लिए जल निकासी की उचित व्यवस्था सुनिश्चित करें।
- **कोंकण और मध्य महाराष्ट्र** के घाट क्षेत्रों में, धान, रागी एवं सब्जियों की नर्सरियों में अतिरिक्त जल निकासी का उचित प्रबंध करें।
- **तटीय आंध्र प्रदेश** में धान, मक्का तथा बागवानी फसलों (आम, केला) में जल निकासी की व्यवस्था बनाए रखें और खेतों में जलभराव से बचाव करें।

उच्च तापमान / ऊष्ण लहर के संभावित प्रभाव के लिए कृषि-मौसम संबंधी परामर्श

- **झारखंड, बिहार और पूर्वी उत्तर प्रदेश** में, सब्जियों की फसलों और फलों के बागानों में आवश्यकतानुसार हल्की सिंचाई करें। मिट्टी में नमी बनाए रखने के लिए फसल के अवशेष, पुआल या पॉलीथीन से मल्लिचंग करें। फलों के पौधों को उच्च तापमान से बचाने के लिए अस्थायी शेड नेट का उपयोग करें।

तूफान / तेज़ हवाओं के संभावित प्रभाव के लिए कृषि-मौसम संबंधी परामर्श

- कटी हुई उपज को सुरक्षित स्थानों पर स्थानांतरित करें या खेतों में उपज को तिरपाल की चादर से ढक दें। तेज सतही हवाओं से विस्थापन के जोखिम को कम करने के लिए कटी हुई फसलों को सुरक्षित रूप से बांधें और ढक दें।
- बागवानी फसलों, सब्जियों और फलों के नए पौधों व फल देने वाले पौधों को तेज हवाओं के कारण गिरने से बचाने के लिए सहारा प्रदान करें।

पशुपालन / कुक्कुट पालन / मत्स्य पालन

- भारी वर्षा के दौरान पशुओं को शेड के अंदर रखें और उन्हें संतुलित आहार दें।
- चारे और पशु आहार को खराब होने से बचाने के लिए सुरक्षित स्थान पर रखें।
- उच्च तापमान और ऊष्ण लहर वाले क्षेत्रों में पशुओं को पर्याप्त मात्रा में पीने का साफ पानी उपलब्ध कराएं तथा पोल्ट्री शेड की छत को घास से ढकें ताकि गर्मी के प्रतिकूल प्रभाव को कम किया जा सके।
- तालाबों के चारों ओर जाली सहित उचित निकास की व्यवस्था करें ताकि अधिक जल भराव की स्थिति में मछलियां बाहर न निकलें।

किंवदंतियाँ और संक्षिप्त रूप:

भारी बारिश: 64.5-115.5mm; बहुत भारी बारिश: 115.6-204.4mm; अत्यधिक भारी बारिश: >204.4mm.

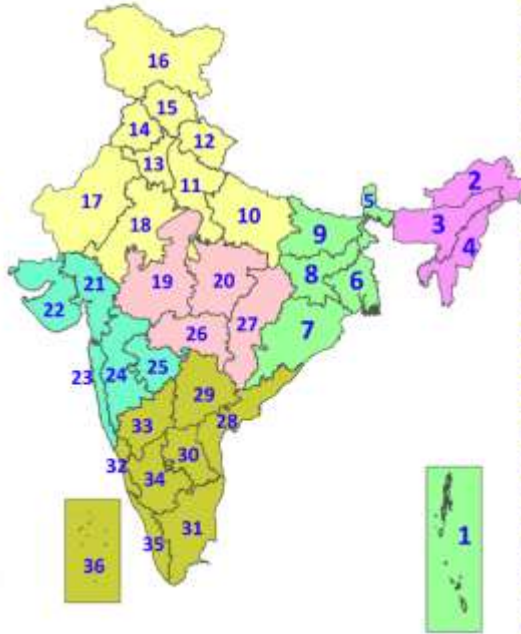
Obsy: वेधशाला; स्वचालित मौसम स्टेशन; ARG: स्वचालित वर्षा गेज; dist: जिला: NH: राष्ट्रीय राजमार्ग; KVK: कृषि विज्ञान केंद्र; DVC: दामोदर घाटी निगम; PTO: अंशकालिक कार्यालय, Aero: हवाई अड्डा, IAF: भारतीय वायु सेना।

मौसम विज्ञान उप-मंडलों का क्षेत्रवार वर्गीकरण:

- उत्तर-पश्चिम भारत: पश्चिमी हिमालयी क्षेत्र (जम्मू-कश्मीर-लद्दाख-गिलगित-बाल्टिस्तान-मुजफ्फराबाद, हिमाचल प्रदेश और उत्तराखंड); पंजाब, हरियाणा-चंडीगढ़-दिल्ली; पश्चिमी उत्तर प्रदेश, पूर्वी उत्तर प्रदेश, पश्चिमी राजस्थान और पूर्वी राजस्थान।
- मध्य भारत: पश्चिमी मध्य प्रदेश, पूर्वी मध्य प्रदेश, विदर्भ और छत्तीसगढ़।
- पूर्वी भारत: बिहार, झारखंड, उप-हिमालयी पश्चिम बंगाल और सिक्किम; गंगा पश्चिम बंगाल, ओडिशा और अंडमान और निकोबार द्वीप समूह।
- पूर्वोत्तर भारत: अरुणाचल प्रदेश, असम और मेघालय और नागालैंड, मणिपुर, मिजोरम और त्रिपुरा।
- पश्चिमी भारत: गुजरात क्षेत्र, सौराष्ट्र और कच्छ, कोंकण और गोवा, मध्य महाराष्ट्र और मराठवाड़ा।
- दक्षिण भारत: तटीय आंध्र प्रदेश और यनम, तेलंगाना, रायलसीमा, तटीय कर्नाटक, उत्तरी आंतरिक कर्नाटक, दक्षिणी आंतरिक कर्नाटक, केरल और माहे, तमिलनाडु, पुडुचेरी और कराईकल और लक्षद्वीप।

LEGENDS

1. अंडमान और निकोबार द्वीपसमूह
2. अरुणाचल प्रदेश
3. असम और मेघालय
4. नागालैंड, मणिपुर, मिजोरम और त्रिपुरा
5. उप-हिमालयी पश्चिम बंगाल और सिक्किम
6. गंगीय पश्चिम बंगाल
7. ओडिशा
8. झारखंड
9. बिहार
10. पूर्वी उत्तर प्रदेश
11. पश्चिम उत्तर प्रदेश
12. उत्तराखंड
13. हरियाणा, चंडीगढ़ और दिल्ली
14. पंजाब
15. हिमाचल प्रदेश
16. जम्मू और कश्मीर और लद्दाख
17. पश्चिम राजस्थान
18. पूर्वी राजस्थान
19. पश्चिम मध्य प्रदेश
20. पूर्वी मध्य प्रदेश
21. गुजरात
22. सौराष्ट्र
23. कोंकण और गोवा
24. मध्य महाराष्ट्र
25. मराठवाड़ा
26. विदर्भ
27. छत्तीसगढ़
28. तटीय आंध्र प्रदेश और यनम
29. तेलंगाना
30. रायलसेमा
31. तमिलनाडु, पुडुचेरी और कराईकल
32. तटीय कर्नाटक
33. आंतरिक उत्तरी कर्नाटक
34. आंतरिक दक्षिणी कर्नाटक
35. केरल और माहे
36. लक्षद्वीप



1. Andaman & Nicobar Islands
2. Arunachal Pradesh
3. Assam & Meghalaya
4. Nagaland, Manipur, Mizoram & Tripura
5. Sub-Himalayan West Bengal & Sikkim
6. Gangetic West Bengal
7. Odisha
8. Jharkhand
9. Bihar
10. East Uttar Pradesh
11. West Uttar Pradesh
12. Uttarakhand
13. Haryana, Chandigarh & Delhi
14. Punjab
15. Himachal Pradesh
16. Jammu & Kashmir and Ladakh
17. West Rajasthan
18. East Rajasthan
19. West Madhya Pradesh
20. East Madhya Pradesh
21. Gujarat
22. Saurashtra
23. Konkan & Goa
24. Madhya Maharashtra
25. Marathwada
26. Vidarbha
27. Chhattisgarh
28. Coastal Andhra Pradesh & Yanam
29. Telangana
30. Rayalaseema
31. Tamilnadu, Puducherry & Karaikal
32. Coastal Karnataka
33. North Interior Karnataka
34. South Interior Karnataka
35. Kerala & Mahe
36. Lakshadweep

SPATIAL DISTRIBUTION (% of Stations reporting)

% Stations	Category	% Stations	Category
76-100	Widespread (WS/Most Places)	26-50	Scattered (SCT/A Few Places)
51-75	Fairly Widespread (FWS/Many Places)	1-25	Isolated (ISOL)

- | | | |
|----------------------|----------------------|--------------|
| Fog | Heavy Snow | Cold Wave |
| Heavy Rain | Dust Storm | Cold Day |
| Very Heavy Rain | Heat Wave | Ground Frost |
| Extremely Heavy Rain | Warm Night | |
| Thunder & Lightning | Hot Day | |
| Hailstorm | Hot & Humid | |
| Dust Raising Winds | Strong Surface Winds | |

COLOUR CODED WARNING

- No Warning (No Action)
- Watch (Be Aware)
- Alert (Be Prepared To Take Action)
- Warning (Take Action)

Probabilistic Forecast

Terms	Probability of Occurrence (%)
Unlikely	< 25
Likely	25 - 50
Very Likely	50 - 75
Most Likely	> 75

DEFINITION/CRITERIA

Rain/ Snow *

Heavy: 64.5 to 115.5 mm/cm *
Very Heavy: 115.6 to 204.4 mm/cm*
Extremely Heavy: > 204.4 mm/cm *

Heat Wave

When maximum temperature of a station reaches $\geq 40^{\circ}\text{C}$ for plains and $\geq 30^{\circ}\text{C}$ for hilly regions
(a) Based on Departure from normal
Heat Wave: Maximum Temperature Departure from normal 4.5°C to 6.4°C .
Severe Heat Wave: Maximum Temperature Departure from normal $\geq 6.5^{\circ}\text{C}$
(b). Based on Actual maximum temperature
Heat Wave: When actual maximum temperature $\geq 45^{\circ}\text{C}$.
Severe Heat Wave: When actual maximum temperature $\geq 47^{\circ}\text{C}$
(c). **Criteria for heat wave for coastal stations**
When maximum temperature departure is $>4.5^{\circ}\text{C}$ from normal. Heat Wave may be described provided maximum temperature $\geq 37^{\circ}\text{C}$

Warm Night

When maximum temperature remains 40°C
Warm Night: When minimum temperature departure 4.5°C to 6.4°C .
Severe Warm Night: When minimum temperature departure $>6.4^{\circ}\text{C}$.

Cold Wave

When minimum temperature of a station $\leq 10^{\circ}\text{C}$ for plains and $\leq 0^{\circ}\text{C}$ for hilly regions.
(a). Based on departure
Cold Wave: Minimum Temperature Departure from normal -4.5°C to -6.4°C .
Severe Cold Wave: Minimum Temperature Departure from normal $\leq -6.5^{\circ}\text{C}$
(b) Based on actual Minimum Temperature (for Plains only)
Cold Wave : When Minimum Temperature is $\leq 4.0^{\circ}\text{C}$
Severe Cold Wave: When Minimum Temperature is $\leq 2.0^{\circ}\text{C}$
(c) For Coastal Stations
When Minimum Temperature departure is $\leq -4.5^{\circ}\text{C}$ & actual Minimum Temperature is $\leq 15^{\circ}\text{C}$

Cold Day

When minimum temperature of a station $\leq 10^{\circ}\text{C}$ for plains and $\leq 0^{\circ}\text{C}$ for hilly regions
Based on departure
Cold Day: Maximum Temperature Departure from normal -4.5°C to -6.4°C .
Severe Cold Day: Maximum Temperature Departure from normal $\leq -6.5^{\circ}\text{C}$

Fog

Phenomenon of small droplets suspended in air and the horizontal visibility $< 1\text{km}$
Moderate Fog: When the visibility between 500-200 metres
Dense Fog: when the visibility between 50- 200 metres
Very Dense Fog: when the visibility < 50 metres

Thunderstorm

Sudden electrical discharges manifested by a flash of light (Lightning) and a sharp rumbling sound (thunder)

Dust/Sand Storm

An ensemble of particles of dust or sand energetically lifted to great heights by a strong and turbulent wind.

Frost

Ice deposits on ground
Air temperature $\leq 4^{\circ}\text{C}$ (over Plains)

Squall

A strong wind that rises suddenly, lasts for atleast 1 minute.
Moderate: Wind speed 52-61 kmph
Severe: Wind speed 62-87 kmph
Very Severe: Wind speed >87 kmph

Sea State

Effect of various waves in the sea over specific area
Rough to very rough: Wind speed 41-82 kmph (22-33 knots) & Wave height 2.5-6 metre
High to very high: Wind speed 63-117 kmph (34-63 knots) & Wave height 6-14 metre
Phenomenal: Wind speed >117 kmph (>63 knots) & Wave height >14 metre

Cyclone

Cyclonic Storm: Wind speed 62-87 kmph (34-47 knots)
Severe Cyclonic Storm: Wind speed 88-117 kmph (48-63 knots)
Very Severe Cyclonic Storm: Wind speed 118-165 kmph (64 - 89 knots)
Extremely Severe Cyclonic Storm: Wind speed 166-220 kmph (90 -119 knots)
Super Cyclone Storm: Wind speed >220 kmph (>119 knots)

* Red colour warning does not mean "Red Alert", Red colour warning means "Take Action".
Forecast and Warning for any day is valid from 0830 hours IST of day till 0830 hours IST of next day.
For more details, kindly visit <https://mausam.imd.gov.in> or contact: 011-2434-4599
(Service to the Nation since 1875)